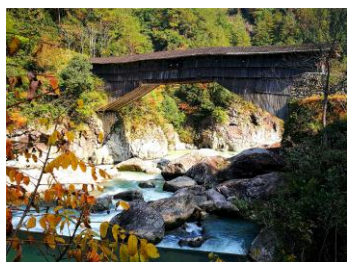


## 13 福建



### 线路一：宁德市寿宁下党“下乡的味道”红色之旅

鳌阳镇——梦龙天池——芹洋乡（芹洋村、溪源村）——下党乡（下屏峰村、下党村、鸾峰桥）——平溪镇（屏峰村）。

该线路正是总书记当年下乡的行程。“重走总书记走过的连心路，重温总书记当年现场办公的历史，体验一趟把心贴近人民的心灵涤荡之旅”。下党乡曾是福建省最偏远落后的乡镇之一，习近平同志先后3次进乡访贫问苦、现场办公、解决问题，推动下党乡摆脱贫困，且至今依然十分牵挂。

寿宁县夏无酷暑、冬无严寒，气候温暖湿润，被誉为福建夏季凉爽的避暑胜地。寿宁是中国花菇之乡、“中国名茶之乡”，境内存有较完好的明清时代贯木拱廊桥19座，被誉为“世界木拱廊桥之乡”，有传承300多年的北路戏，被称为“戏剧孤本”，列入中国国家非物质文化遗产名录。

### 线路二：龙岩市土楼故里永定乡村之旅

洪坑土楼群——南江村——初溪古村落——岩太云上土楼

洪坑村（福建土楼客家民俗文化村景区）是国家 5A 级旅游景区。其以土楼结构最精巧、形式最多样、内涵最丰富而著称，是福建土楼建筑的杰出代表。这里的“土楼王子”振成楼、五凤楼经典福裕楼、宫殿式方楼奎聚楼、袖珍圆楼如升楼等，风格各异、依山傍水、巧夺天工。



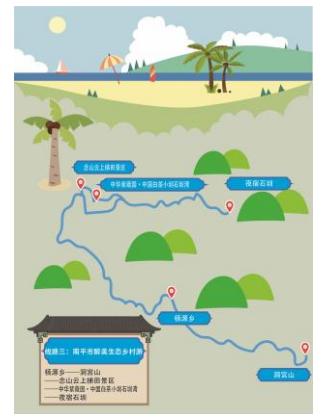
古朴典雅的土楼，书写着客家人田园牧歌的诗意。南江村位于永定区湖坑镇，现有土楼数十座，大多建于明清时期。这些土楼依山就势，布局合理、错落有致，体现了人与自然融为一体的理念，又具有浓郁的山区民居建筑特色，构成了神奇、古朴、壮观的画卷。同时，还有已有 300 多年历史的女儿林、古井、古树等景观。

初溪土楼群是福建土楼申报世界文化遗产名录的重要组成部分。其中，全国重点文物保护单位集庆楼，是永定结构最特殊（72 道楼梯）的圆土楼。全楼木制结构没用一枚铁钉，与厚度近 2 米的生土墙一道经历了近 600 年的雪雨风霜。初溪土楼群不仅规模宏大，还具备“五个一”和“五个最”的特点，即“一种姓，一朝向，一道门，一个庆，无一井”和“最集中、

最美丽、最古老、最特殊、最知名”。整个土楼群处于青山绿水的翠荫环抱中，是理想的文化休闲体验地。

陈东岩太高山土楼景区位于永定区陈东乡，是典型的客家土楼村。村庄平均海拔 800 米左右，四季如春，气候宜人。村内有土楼四十余座，错落于梯田之上，素有“布达拉宫式土楼群”的美誉，迄今世界最大土楼福盛楼也座落于此。2014 年，岩太被原农业部评为“中国最美田园”，有“梯田上的家园”“最具人间仙境景色之山村”的美誉。

### 线路三：南平市醉美生态乡村游



杨源乡——洞官山——念山云上梯田景区——中华紫薇园·中国白茶小圳石圳湾——夜宿石圳

洞官山是福建省级风景名胜区，是道教第 27 福地“琅嬛福地”，位于杨源乡境内。这里景色清幽，峰峦岩洞，秀拔奇伟，有 36 洞、49 景、72 峰，以“花桥、虹溪、怪圈”三绝著称。因山中一巨石呈“宫”字状，其山洞又有洞中宫殿之称，故而得名。元代伊世珍的《琅嬛记》记载了晋代文学家张华在此进入仙人藏书秘府的传说，洞官山因此被誉为“天宫图书馆”。

念山云上梯田是国家 3A 级旅游景区、国家湿地公园，是福建最美梯田之一，地处政和县东面 10 千米处的星溪乡念山村。唐代黄巢率义军入闽，在此屯营驻兵。后人垦复其防御工事，开辟出如链似带、层层叠叠、延绵云上的千亩梯田。这是一处以梯田休闲为主题，融乡村体验、避暑休闲、养生度假、户外探险和研学考察等功能于一体的综合型旅游度假区。

中国白茶小圳·石圳湾是国家 3A 级旅游景区，位于政和县石屯镇，地形似半岛。早在宋代，这里就已形成村落，曾是政和县重要的水陆中转码头，形成了繁华的商埠文化。景区可谓房前屋后，遍植白茶，朱子入闽，于此登岸，紫薇绚丽，盛夏飘香。

**线路四：福州市趣游山海美景·海蚀奇观平流尾地质公园、奇达渔村休闲游**



福州市区——安凯乡奇达村——苔藓镇茭南村

奇达渔村位于连江县安凯乡，离福州大概有 120 公里。奇达渔村有独具特色的海峡风光，极具震撼力，是观看海景不可

多得的好去处。奇达村曾被海峡都市报评为“发现海西之美·十佳景点”。

平流尾地质公园系福建首批海岸公园，位于连江县苔菘镇东南部、黄岐半岛的东北部，在福州最东端，与马祖列岛最近距离仅 4.96 海里。这里海岸线漫长，崖壁峭立，有海蚀平台、海蚀岩洞、海蚀巷道等丰富多彩、形态各异的海蚀地貌，尤其是一块地处海岸线下的海蚀平台，面积近万平方米，形成了一道独特的滨海风景线。该公园集聚海钓、露营、观星、看潮、赶小海、拍婚纱、吃海鲜等七大特色。站在公园内的观景平台上，一水之隔的马祖芹壁村的街道也清晰可见。

#### 线路五：三明市“碧溪生态谷”休闲体验游

三明市区——陈大镇大源村（距离 9 公里）——白鹭山庄（距离 7.2 公里）——金丝湾（距离 1.8 公里）——野人部落（距离 4.8 公里）——源丰酒庄（距离 4.3 公里）



依托三明郊野国家地质公园、瑞云山景区，陈大镇大源村许多村民自发发展乡村旅游业。村镇周边有农家乐十余家，包

括余庆堂、醉全驴等小有名气的饭庄，各具特色，是集旅游、休闲、娱乐为一体的理想场所。

白鹭休闲山庄绿水缭绕，现已建成餐饮、住宿用房 1100 平方米，建设河边观光步道 450 米，修整后形成休闲观光水面 1.26 万平方米，是集餐饮、住宿、休闲、婚宴、商务会议等项目于一体的综合山庄。

金丝湾森林文化交流中心由茶庄、文学馆、森林人家三部分组成。茶庄种植茶叶 50 亩，提供茶叶采摘、加工制作、品茗等一条龙服务。

文学馆为三明市文学艺术院、文联文学创作基地、三明诗群研创基地。

森林人家充分利用良好的森林资源发展林下经济，种植蔬菜、中草药，养殖鸡鸭，提供吃、住、玩、康养、科普等方面服务，让游客真正感受森林、小桥、流水、人家。

长溪野人部落基地是一家体验式拓展培训机构。游客可体验真人 CS 野战、烧烤、野炊、射箭、越野卡丁车、开心农场、采摘、农耕等趣味性项目。

碧溪源丰酒庄是一个南方特色葡萄酒庄园。明溪紫云山的溪水清澈见底，从葡萄园中穿流而过。这条溪水是三明的第二水源保护区。园中土壤是 30%黏土、70%沙石的沙砾地，最适合葡萄种植，夏黑提子就是在这样山好、水好、空气好的环境中生长。优质的葡萄+精湛的酿造工艺，产出与众不同、独具特色的夏黑提子酒。

## 线路六：三明市洋溪文旅小镇休闲游

三明市区——兴尚老街（距离 10.4 公里）——清枫谷（距离 1.6 公里）—— 锣拔顶（距离 23 公里）



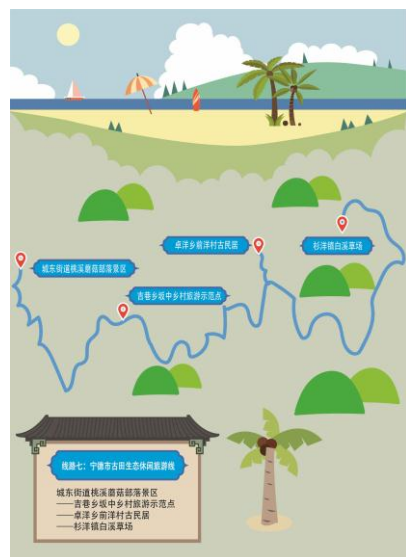
洋溪兴尚老街围绕公社文化定位，贯穿“忆往昔，看今朝”建设理念，把握吃、住、玩、购四要素，按照“让中老年人看公社、让青少年看历史”的建设思路，全面整合资源，导入市场机制，让人们回味往昔峥嵘岁月。特色景点有公社食堂、豆腐烧饼巷、知青楼、家风家训馆、洋溪公社小队部等公社时代场景，有碾米厂、理发店、打铁铺等一批民间传统手工艺店。

清枫谷休闲娱乐观光园四面环山，森林覆盖率达 76%，有着得天独厚的小气候。园区引进提子、台湾红肉火龙果、浙江吴越杨梅等多个品种，建有可同时容纳 1000 多人用餐的餐厅，可提供养生餐食、特色小吃、地道农家风味等特色美食。特色项目有丛林穿越、4S 野战、水上项目等，可开展户外烧烤、篝火晚会、公司团建等活动。

连茂村、饱饭坑村坐落于锣拔顶山脚下，从连茂村休闲古道步行 2 公里至饱饭坑村，行成一条旅游观光休闲带。游客可沉浸式体验奥运冠军邓薇敢于拼搏的体育精神，欣赏沿路竹海、官田梯田高山村等景点，再一路骑行，穿越林海到达三明市区最高峰锣拔顶，感受风吹翠竹千顷浪的好风光，在岩兜村户外野营，观日出、赏云海。

### 线路七：宁德市古田生态休闲旅游线路

城东街道桃溪蘑菇部落景区——吉巷乡坂中乡村旅游示范点——卓洋乡前洋村古民居——杉洋镇白溪草场



桃溪蘑菇部落以蘑菇为主题，是融生态休闲、观光体验、科普教育、乐活养生为一体的乡村游览胜地。景区有蘑菇文化体验馆、蘑菇培育与采摘、百菇游客小吃广场、蘑菇主题商店、特色民宿、荷花观赏项目等。

坂中村坐落于景色宜人的翠屏湖畔，交通十分便利，有湖滨秀美风光和库区移民历史印记，着力打造集“享受翠屏湖水



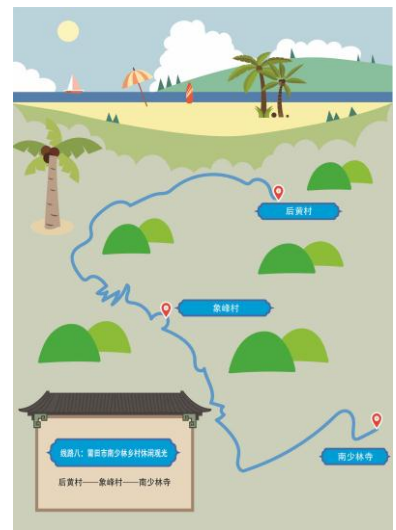
魅力，聆听库区移民故事，体验农家怡然环境”为一体的特色乡村旅游景点。

前洋古村生态优美，历史悠久，村内现存 70 余栋五朝古厝，极具闽派建筑风格，具有较高艺术价值及文物价值。有人将其描述为五朝齐列一村寨，一眼望穿千百年。

白溪草场海拔 1036 米，总面积 2.4 万亩。这里群山起伏、绵延不绝，碧草连天，风光旖旎。群山、云雾、田野、溪流、山岩、人工湖，汇聚成一幅秀丽的南国草场风光图。

#### 线路八：莆田市南少林乡村休闲观光游

后黄村——象峰村——南少林寺



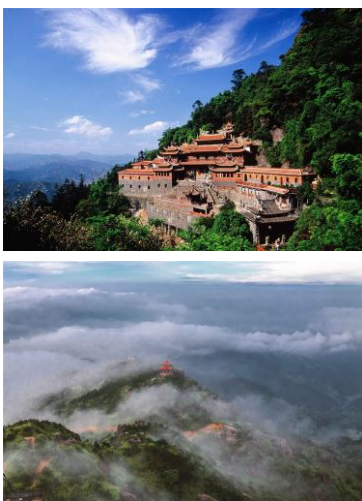
后黄村位于荔城区西天尾镇以东两公里处，三面环山，花果飘香，民风淳朴。后黄景区从新农村、“幸福家园”的发展建设中蜕变，依托特色旅游资源，打造知秋湖、乡愁广场、莆阳民俗文化馆等。

象峰村位于九华山下，那里山清水秀，风景优美，孕育出西隐亭瀑布，村里还有古朴的民居、水库、奇特的桥上桥等。老旧新三代桥梁叠加在一处，颇有看点。

南少林寺位于西天尾镇九莲山林山村，距市区约 17 公里。南少林寺前身名林泉寺，建于南朝永定年间（公元 577 年），唐初因十三棍僧救唐主有功，太宗皇帝特敕北少林昙宗方丈在南方建少林寺，称为南少林寺。

### 线路九：泉州市海丝泉州·绿色生态之旅

清源山（国家 5A 级旅游景区、首批国家自然与文化双遗产地）——九仙山景区（“峰”云变幻、气象万千的“中土蓬莱第一山”）——屈斗宫古窑址（世界陶瓷之都的摇篮）——清水岩（“蓬莱仙境 清水祖庭”）——中国茶都欣赏茶道——永春大羽村（白鹤拳的故乡）——香文化创意园欣赏香道——天柱山香草世界度假村（福建省第一座以香草为主题的健康休闲度假村）



清源山是国家重点风景名胜区、首批国家自然与文化双遗产地、国家 5A 级旅游景区，在元代时被赞誉为“闽海蓬莱第

一山”，有世界最大、艺术价值最高的道教石雕宋代老君造像，有中国现存年代最早、保护最好、位于最东南的喇嘛教“三世佛”石雕造像，有中国现存最多的祈风石刻“九日山祈风石刻”，有伊斯兰教穆罕默德门徒三贤、四贤歿葬于此的伊斯兰教圣墓，以及其旁郑和第五次下西洋的“行香碑”。

九仙山是国家 4A 级旅游景区，素有“中土蓬莱第一山”美称，集观光、朝圣、避暑、疗养、度假于一体。景区主峰海拔 1658 米，有佛光、云海、雾凇等气象奇观。

屈斗宫德化窑遗址是全国重点文物保护单位，位于我国陶瓷文化发祥地和三大古瓷都之一德化县，是宋元时期的民间瓷窑遗址，窑炉结构较为完整，规模庞大。

清水岩是千年古禅寺，是全国重点文物保护单位、国家 4A 级旅游景区，素有“南国蓬莱仙境”之美誉，闻名海内外。

安溪铁观音是中国十大名茶之一，茶都是全国农业旅游示范点，有茶文化博览馆、茶馆、万壶馆、茶叶批发市场等，可品香茗、赏茶艺、淘茶斗茶。

大羽村是名扬海内外的永春白鹤拳的故乡，是中国乡村旅游模范村、福建省金牌旅游村、福建省四星级乡村旅游村。

香文化创意园位于“中国香都”永春达埔，是省级观光工厂。永春制香工艺有近 400 年的历史，有国家地理标志产品保护。

天柱山香草世界是国家 3A 级旅游景区，福建省首座以香草为主题的南欧风情度假庄园。

## 线路十：平潭综合实验区乡村漫步之旅

潭水村——君山村——渔屿村——北港文创村——山门前村——流水村——东美村



潭水村远眺长江澳，风车林立，远处白帆点点。从这里前往君山村，途经渔屿村，每段路都有观景台，视野开阔，风景独美。呼吸着清新的海风，沿着环岛路到达北港村，体验“石头会唱歌”的神奇后，前往山门前村，在这里可和村民一起去滩涂，体验挖蛏子的乐趣，再途经流水村，前往东美村，感受仙人井的鬼斧神工。

## 14 江西

### 线路一：“最美乡村”田园古村精品旅游线路

婺源——南昌·安义古村群——金溪·竹桥古村·浒湾镇——乐安·流坑古村——吉安·渼陂古村·钓源古村·燕坊古村——崇义·上堡梯田

江西的田园与古村，蕴含着深厚的文化遗产，有着秀美的田园风光，是老天爷和老祖宗留给我们的宝贵财富，如以徽州